

BARÓMETRO DEL IMPACTO DEL COVID-19 EN LAS EMPRESAS DE LA REGIÓN DE MURCIA

Tercer sondeo:

20 de noviembre 2020

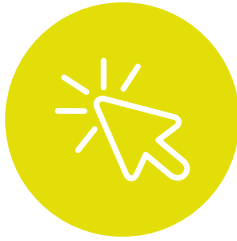
Con la colaboración de: 

"Una manera de hacer Europa"
Fondo Europeo de Desarrollo Regional



Unión Europea





ÍNDICE

Introducción _____	2
Perspectivas empresariales _____	6
Medidas ante el COVID-19 _____	13
Medidas de la Administración Pública _____	18
Sobre este informe _____	19



INTRODUCCIÓN

Contexto económico

Tras estos últimos meses de reactivación de la economía, la perspectiva de un posible nuevo confinamiento tiene consecuencias en las previsiones de los responsables de las empresas de la Región de Murcia. Tras un leve repunte en términos económicos, el tejido empresarial se mantiene a la expectativa de la evolución de la pandemia.

Según datos del FMI, el PIB de España retrocederá alrededor del 12,8% en 2020, mientras que se espera una recuperación del 7,2% en el año próximo.

En este contexto, la Región de Murcia a través del Instituto de Fomento de la Región de Murcia (INFO) ha puesto en marcha el presente barómetro, del cual ya se ha realizado esta III edición, con el objetivo de evaluar y monitorizar el impacto que está teniendo la pandemia por COVID-19 en el tejido empresarial de la Región, contando así con valiosa información para la toma de decisiones de las distintas administraciones públicas y, especialmente, para el propio Instituto de Fomento en la definición de sus líneas y servicios de apoyo a las pymes.

El presente informe recoge la evolución en las últimas semanas de las perspectivas empresariales que tienen las empresas murcianas, así como las medidas que están tomando o prevén tomar para paliar los efectos de la pandemia en sus modelos de negocio. Este tercer sondeo revela que los empresarios murcianos han empeorado su visión hacia el año 2021 y consideran que la situación actual se mantiene en los mismos términos que en las anteriores ediciones.

Resumen de los resultados

El presente informe se ha elaborado a partir de los datos recogidos en la encuesta diseñada para el Barómetro entre los días 26 de octubre y 9 de noviembre de 2020. Las empresas participantes han respondido a cuestiones tanto de carácter cualitativo como cuantitativo sobre perspectivas empresariales, medidas ante el COVID-19 y medidas de la Administración Pública adaptadas a la situación.

Estas preguntas han recogido, mediante diversas modalidades (respuesta única, respuesta múltiple o campo de texto), las opiniones de empresas de la Región de Murcia de todos los sectores y tamaños. La muestra total recogida ha sido de 228 empresas.

GRÁFICO DE EMPRESAS POR SECTOR

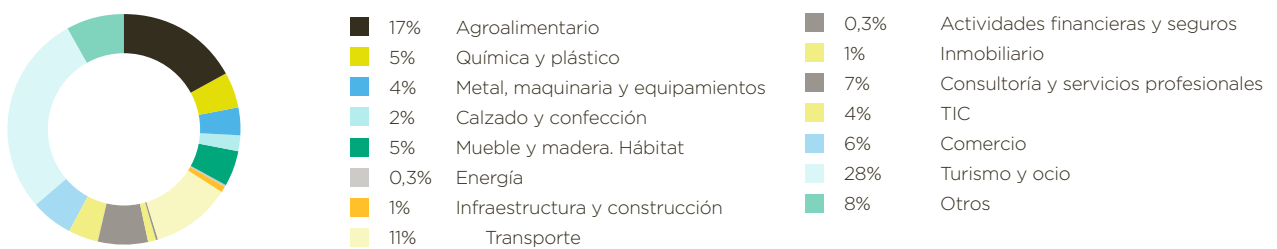
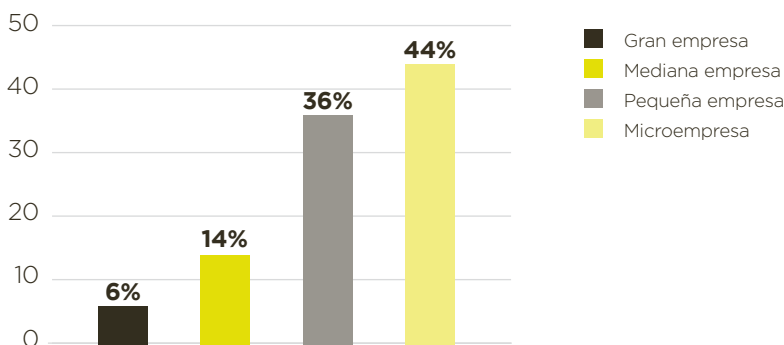


GRÁFICO DE EMPRESAS POR TAMAÑO



Evolución de las perspectivas



En términos generales, la evolución en las repuestas de los empresarios encuestados no ha sido significativa desde la I a la III Edición. Sí cabe destacar sus perspectivas de futuro, donde se muestran más negativos que al inicio de la pandemia.

Los empresarios de la Región de Murcia se muestran más pesimistas en cuando a la situación actual de las empresas. Un 25% consideran que su situación es muy mala, frente al 16% de la anterior edición.

Las perspectivas en cuanto a nivel de actividad empeoran respecto a diciembre de 2020 y lo hacen también para el próximo 2021. Hasta diciembre de 2020, los empresarios que esperaban tener una actividad inferior al 20% han pasado del 7% en la II edición a un 23% en esta III Edición. Del mismo modo en las previsiones para 2021, pasando de un 3% a un 13%.

En cuanto a la actividad internacional, la percepción de los empresarios muestra una leve caída en las previsiones tanto para 2020 como para 2021, ya que son menos los encuestados que opinan que dicha actividad aumentará.



Las impresiones en cuanto al impacto en la plantilla empeoran. Los empresarios reducen sus expectativas y consideran en mayor medida la posibilidad de que se reduzca el número de personas trabajadoras. Para 2020 las encuestas muestran una reducción de un 61% a un 55% (entre la II y III ediciones respectivamente) en los empresarios que consideran que la plantilla se mantendrá o aumentará, datos más relevantes en las previsiones para 2021, pasando de un 68% a un 49%.

El impacto en los planes de inversión presenta un cambio de perspectiva entre la II y III edición del barómetro, pasando de un 38% a un 55% aquellos empresarios que consideran que sus planes de inversión disminuirán para 2021.



Tanto en las previsiones para lo que resta de 2020 como para 2021 son más pesimistas en cuanto a la financiación. El número de empresarios que no preveían necesitar financiación para estos períodos se ha reducido en comparación con las ediciones anteriores, pasando de un 45% a un 38% para 2020 y de un 39% a un 23% para 2021.

En cuanto a los problemas para encontrar financiación, aumentan ligeramente los empresarios que encuentran dificultades, siendo las más significativas las garantías adicionales y los tipos de interés.



Los ámbitos del negocio que han experimentado un mayor impacto se mantienen estables, con la demanda de productos o servicios como el más destacado, cobrando especial importancia también los Recursos Humanos (falta de EPIs, absentismo, bajas médicas, etc.)

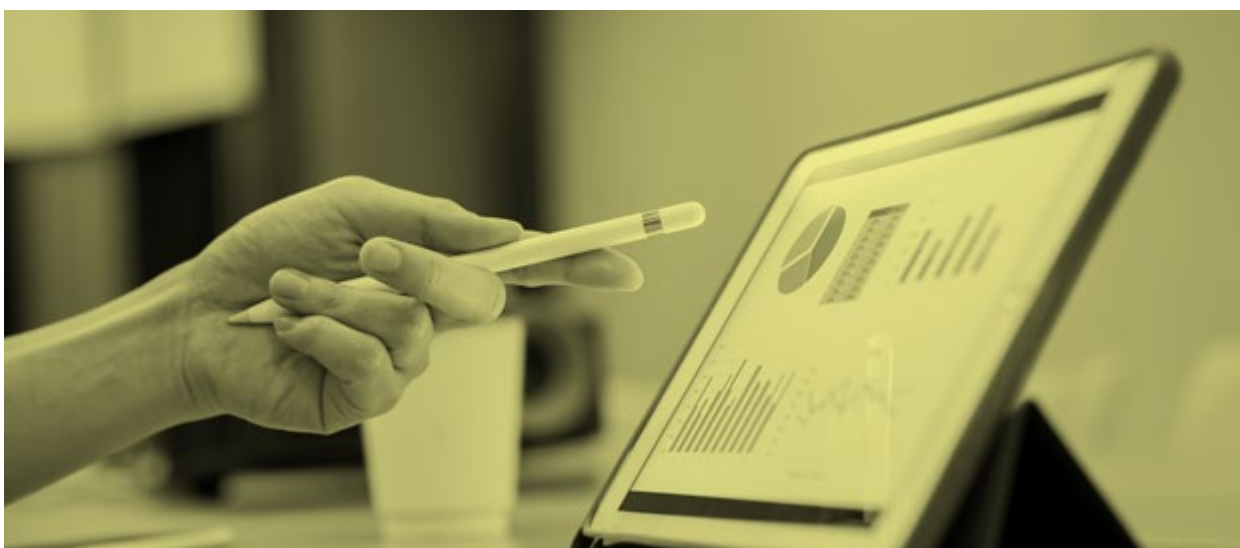
En cuanto a las áreas empresariales en las que tomar medidas, se mantiene la tendencia de las anteriores ediciones, aumentando ligeramente la perspectiva de tomar medidas para 2021.

Del mismo modo se mantiene la tendencia en cuanto a medidas laborales, destacando el ERTE por reducción de jornada o fuerza mayor y la flexibilización de la jornada laboral.

También se mantienen en línea con anteriores ediciones del barómetro las áreas empresariales más afectadas actualmente y en el futuro, destacando los cambios en seguridad y salud, el teletrabajo y la mayor inversión en transformación digital.



Las medidas más valoradas en el papel de las Administraciones Públicas continúan siendo las mismas que en las dos ediciones anteriores, concretamente: las acciones tributarias, las acciones para el incremento de liquidez y el apoyo a la digitalización.





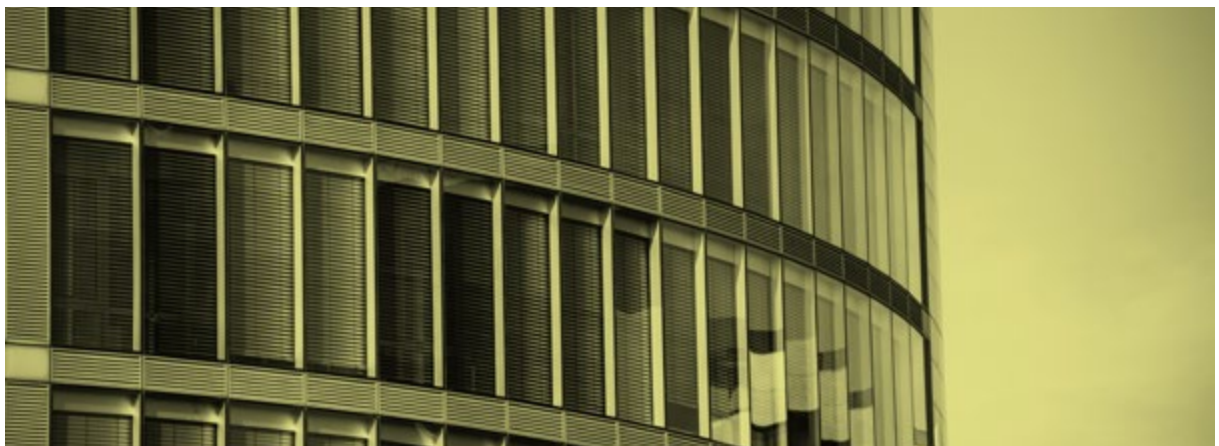
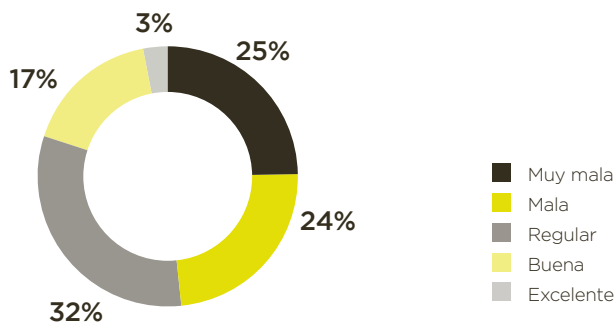
PERSPECTIVAS EMPRESARIALES

1. Situación actual de la empresa ante el impacto del Covid-19.

Los empresarios de la Región de Murcia se muestran pesimistas a la hora de evaluar la situación actual de su empresa. En esta III Edición, un 49% considera que su situación es mala (24%) o muy mala (25%), frente al 20% que considera que su situación es buena o excelente.

En comparación con la II Edición, donde más del 40% de los encuestados consideraban que su situación era mala (25%) o muy mala (16%) y un 25% creía que se encontraba en una buena o excelente situación, los datos son ligeramente más pesimistas.

Estos datos son más optimistas que en la primera edición del barómetro, donde más de la mitad de los encuestados consideraban mala o muy mala su situación, y solo el 15% afirmaban estar en una buena o excelente situación.

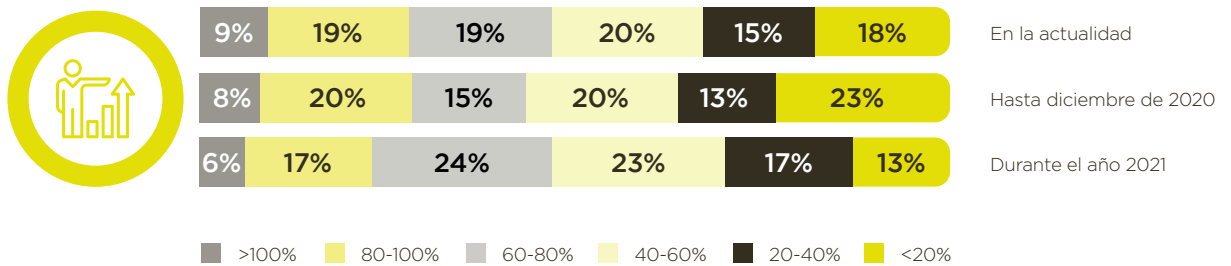


2. Estimación del nivel actual de actividad de la empresa y previsión para los próximos meses.

En esta III Edición del barómetro, un 47% de los encuestados ponen de manifiesto que su actividad se encuentra por encima del 60% de su nivel habitual previo al impacto del Covid-19. Las previsiones hasta diciembre del presente año son ligeramente peores, ya que un 56% de los empresarios de la Región consideran que su nivel de actividad no va a superar el 60% de la actividad habitual del negocio.

Las cifras son similares a las dos anteriores ediciones. Alrededor del 49% de los empresarios consideraban que su actividad se encontraba por encima del 60% respecto de la actividad previa.

Son llamativas las previsiones de cara al 2021, ya que empeoran respecto a las anteriores ediciones. En la primera edición, un 52% de los empresarios encuestados consideraban que su actividad se encontraría por encima del 60%, frente al 79% que opinaban en la segunda edición y al 47% de la actual edición.

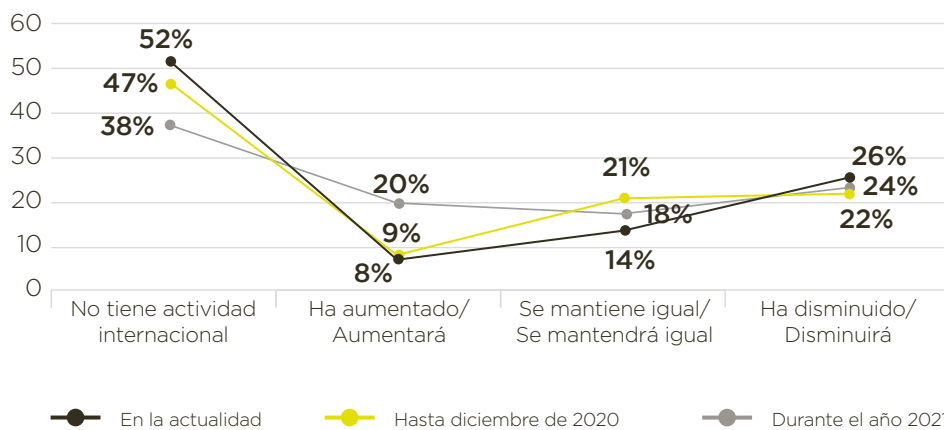


3. Estimación del nivel de actividad internacional de las empresas.

Las cifras en cuanto a la actividad internacional de los encuestados son similares a las anteriores ediciones del barómetro. Un 26% de los encuestados afirman que su actividad internacional ha disminuido, y un 22% considera que seguirá disminuyendo hasta final de 2020.

Las perspectivas para el 2021 son un tanto menos positivas que en anteriores ediciones ya que un 20% de los encuestados consideran que su actividad aumentará frente a un 23% en la anterior edición del barómetro.

La propensión a la internacionalización, del mismo modo que en las anteriores ediciones, se mantiene. Actualmente un 52% de los encuestados no tienen actividad internacional, frente al 38% que prevé seguir sin actividad internacional en 2021.

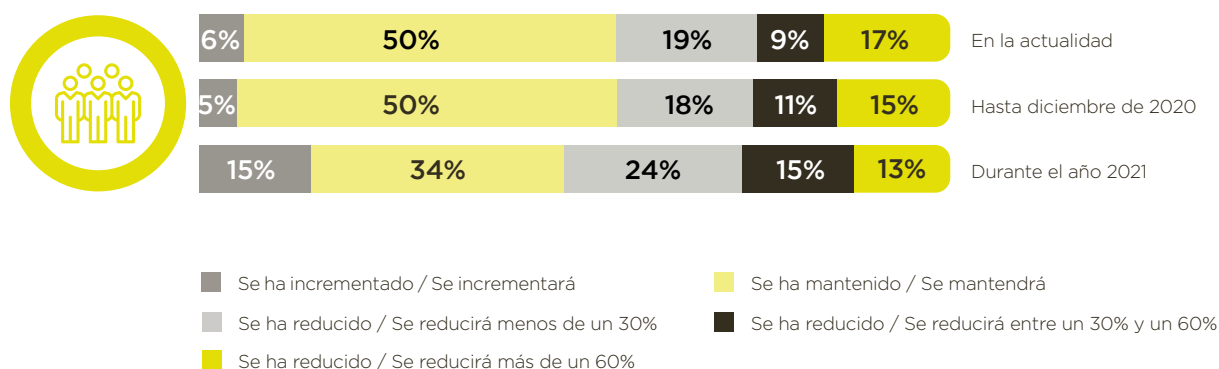


4. Estimación de impacto en la plantilla empresarial.

En relación con el impacto sobre la plantilla, los datos obtenidos son similares a los de la primera y segunda edición del barómetro. Un 56% de los encuestados afirman que, actualmente, su plantilla se mantiene o ha aumentado respecto al nivel previo al impacto del Covid-19, frente al 55% de la primera edición y el 59% en la segunda edición.

La previsión hasta finales de 2020 es similar, siendo un 55% de los encuestados los que prevé que el nivel de su plantilla se mantendrá o aumentará, frente al 45% que prevé que se reduzcan.

De cara a 2021, las perspectivas de las empresas murcianas han cambiado. Frente al 68% y 64% de los encuestados que preveían que la plantilla se mantendría igual o que aumentaría en la primera y segunda edición respectivamente, en esta tercera edición el porcentaje se ha reducido al 49%.

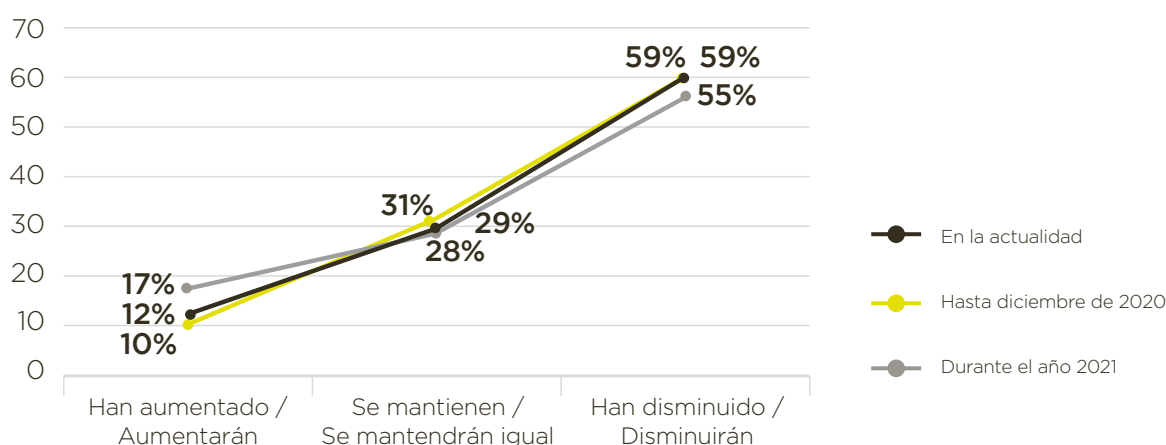


5. Impacto en los planes de inversión de las entidades.

Las previsiones de las empresas murcianas en cuanto a los planes de inversión son similares en las diferentes ediciones del barómetro. Entre un 55% y un 59% de los encuestados afirman que sus inversiones han disminuido actualmente y lo harán hasta final de año y también en 2021.

Alrededor del 30% de los encuestados afirman que las inversiones se mantendrán igual actualmente, hasta final de año y en 2021.

El porcentaje de encuestados que confía en aumentar sus inversiones es más reducido, en sintonía también con ediciones anteriores.

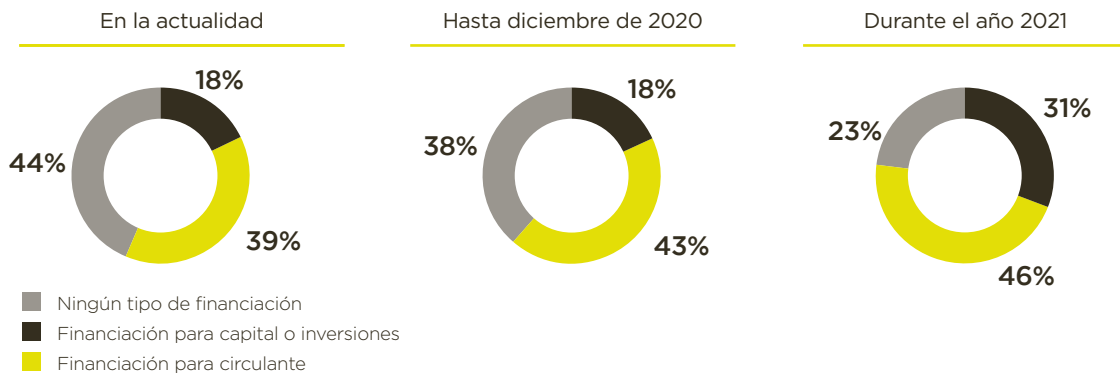


6. Tipología de necesidades de financiación.

La valoración de las necesidades de financiación de los encuestados murcianos sigue la línea de anteriores ediciones. Las mayores necesidades de financiación son para el capital e inversiones y para circulante. Un 39% de los encuestados afirma que necesita financiación para circulante.

De cara al período hasta final de 2020 y para 2021 aumentan los empresarios que afirman necesitar financiación para circulante, un 43% y un 46% respectivamente.

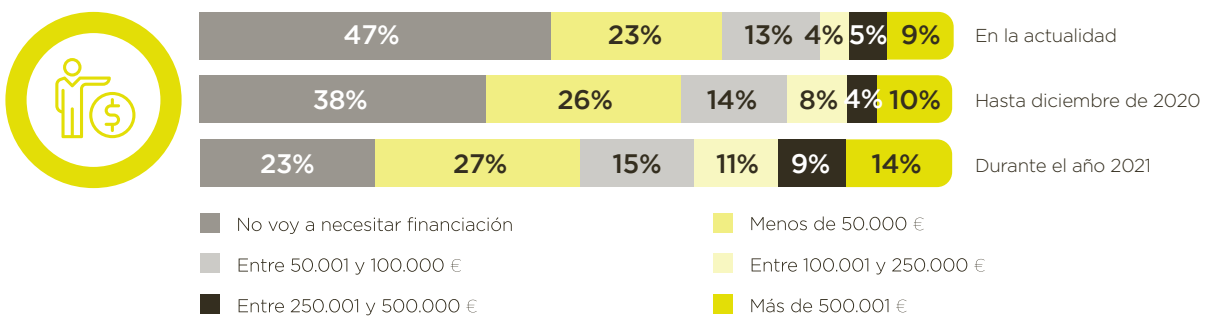
Los cambios más significativos respecto a las dos anteriores ediciones se refieren a la afirmación de una mayor necesidad de financiación para circulante en 2021, y a la disminución de empresas que no tendrán necesidad de ningún tipo de financiación, que pasa de un 45%, 43% y 39% en la anterior edición, a un 44%, 38% y 23%.



7. Volumen de las necesidades de financiación.

Existe una evolución en cuanto a las posibles necesidades de volumen de financiación por parte de los empresarios murcianos. El porcentaje de encuestados que anteriormente no preveía necesitar financiación para 2021 (un 39%) ha disminuido hasta un 23%, mientras que ha crecido significativamente el porcentaje de encuestados que prevé necesitar menos de 50.000 euros hasta diciembre de 2020 y para 2021 (un 26% y un 27% respectivamente frente a un 17% y 16% en las anteriores ediciones)

Las perspectivas para el momento actual se mantienen en la misma línea en las tres ediciones del barómetro.

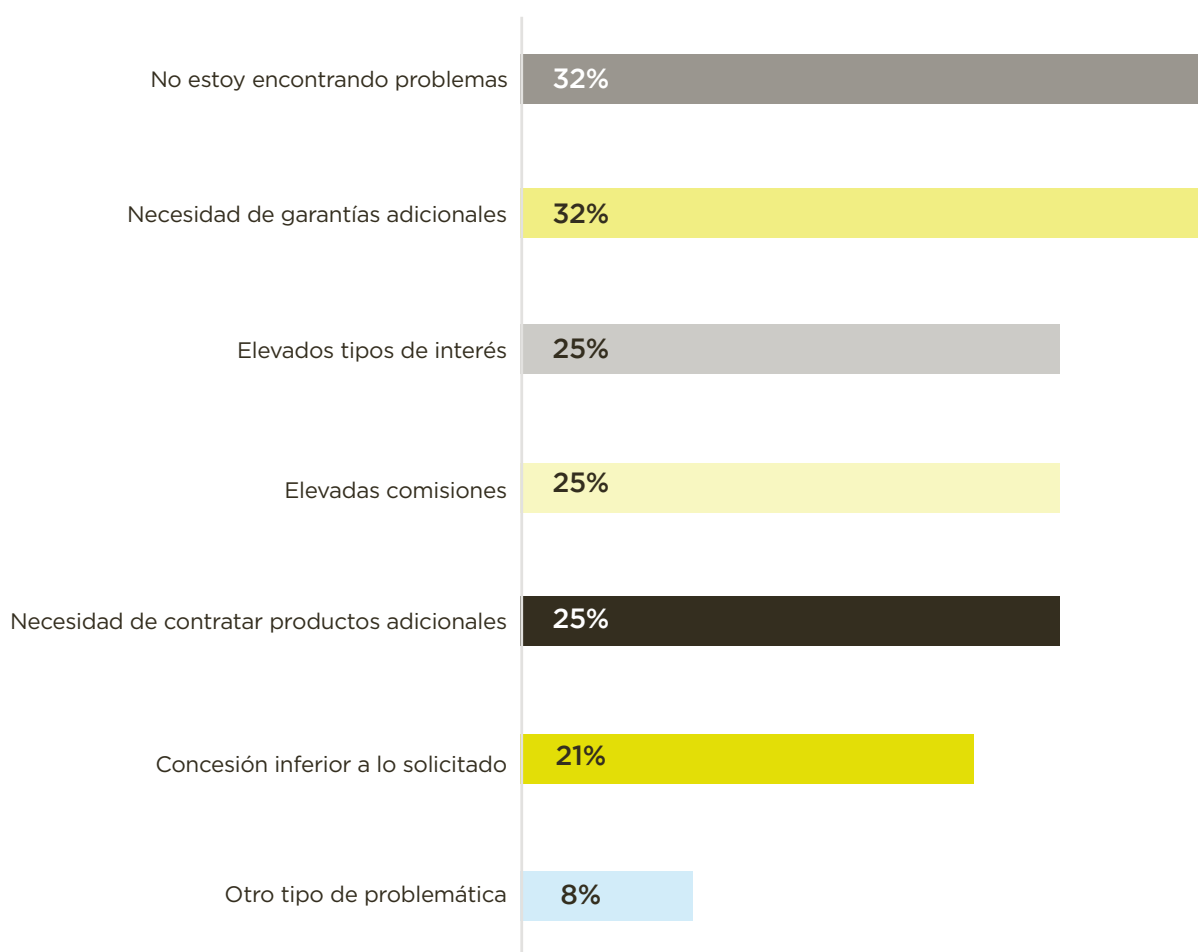


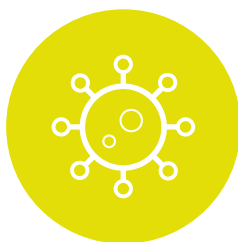
8. Dificultades a la hora de buscar financiación.

En la relación con las anteriores ediciones, ha disminuido el número de encuestados que afirmaban no encontrar problemas a la hora de encontrar financiación, pasando de un 48% a un 32%.

La necesidad de garantías adicionales sigue siendo el principal problema que se encuentran los empresarios murcianos, seguido de los elevados tipos de interés, las elevadas comisiones y la necesidad de contratar productos adicionales.

Aunque son el mismo tipo de problemática que los encuestados en la primera y segunda edición manifestaban encontrarse, ha aumentado significativamente el porcentaje de empresarios que afirman toparse con estos problemas, pasando de alrededor de un 15% en anteriores ediciones a un 25%.



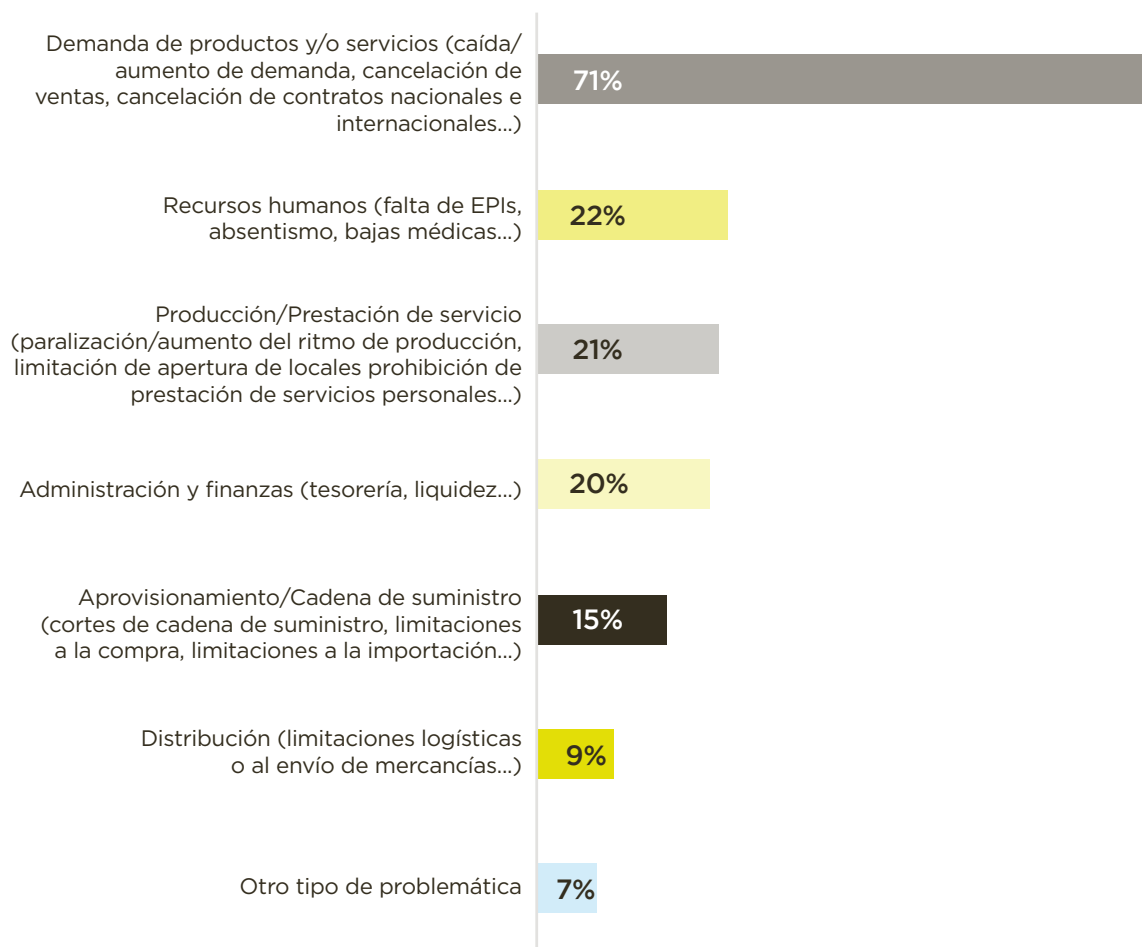


Medidas ante el COVID-19

9. Ámbitos de negocio con mayor impacto de la situación actual.

Igual que en las anteriores ediciones, la demanda de productos y/o servicios es el área que sufre un mayor impacto. En el resto de áreas el impacto es menos destacable.

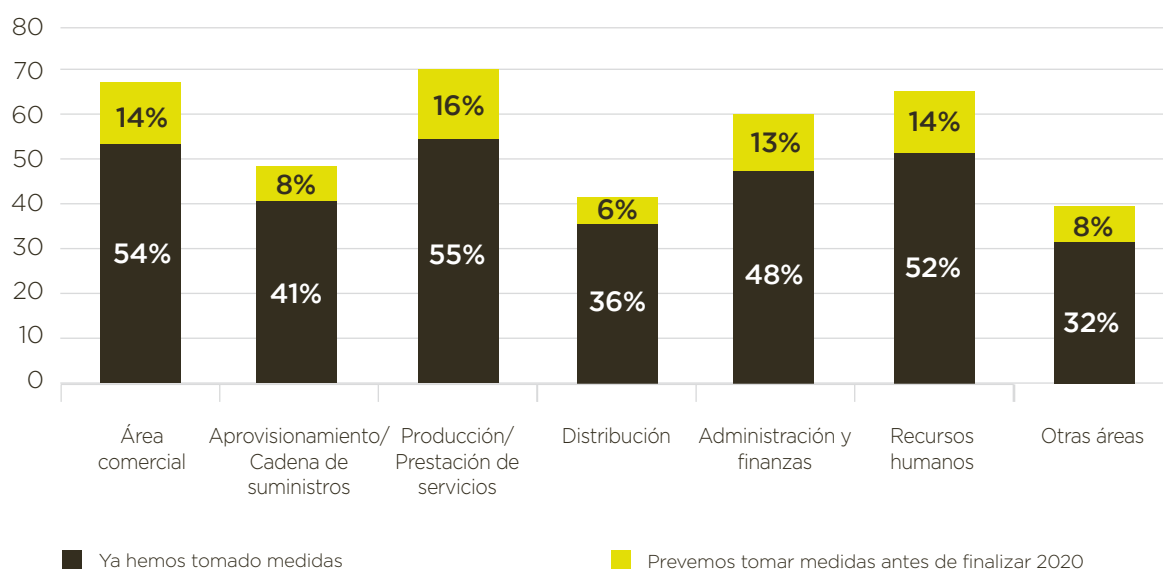
Los datos se mantienen en sintonía con los obtenidos en la primera y segunda edición del barómetro, con la demanda de productos y/o servicios como el principal ámbito afectado. Es importante destacar que cobra relevancia el área de RRHH, pasando de un impacto del 12% en anteriores ediciones a un 22% en esta última edición.



10. Áreas empresariales en las que se han tomado o prevén tomar medidas.

Del mismo modo que en las anteriores ediciones del barómetro, el impacto del Covid-19 obliga a las empresas a tomar medidas en sus negocios. La mayoría de las empresas murcianas que han respondido a este barómetro declaran haber tomado ya medidas en la totalidad de áreas del negocio.

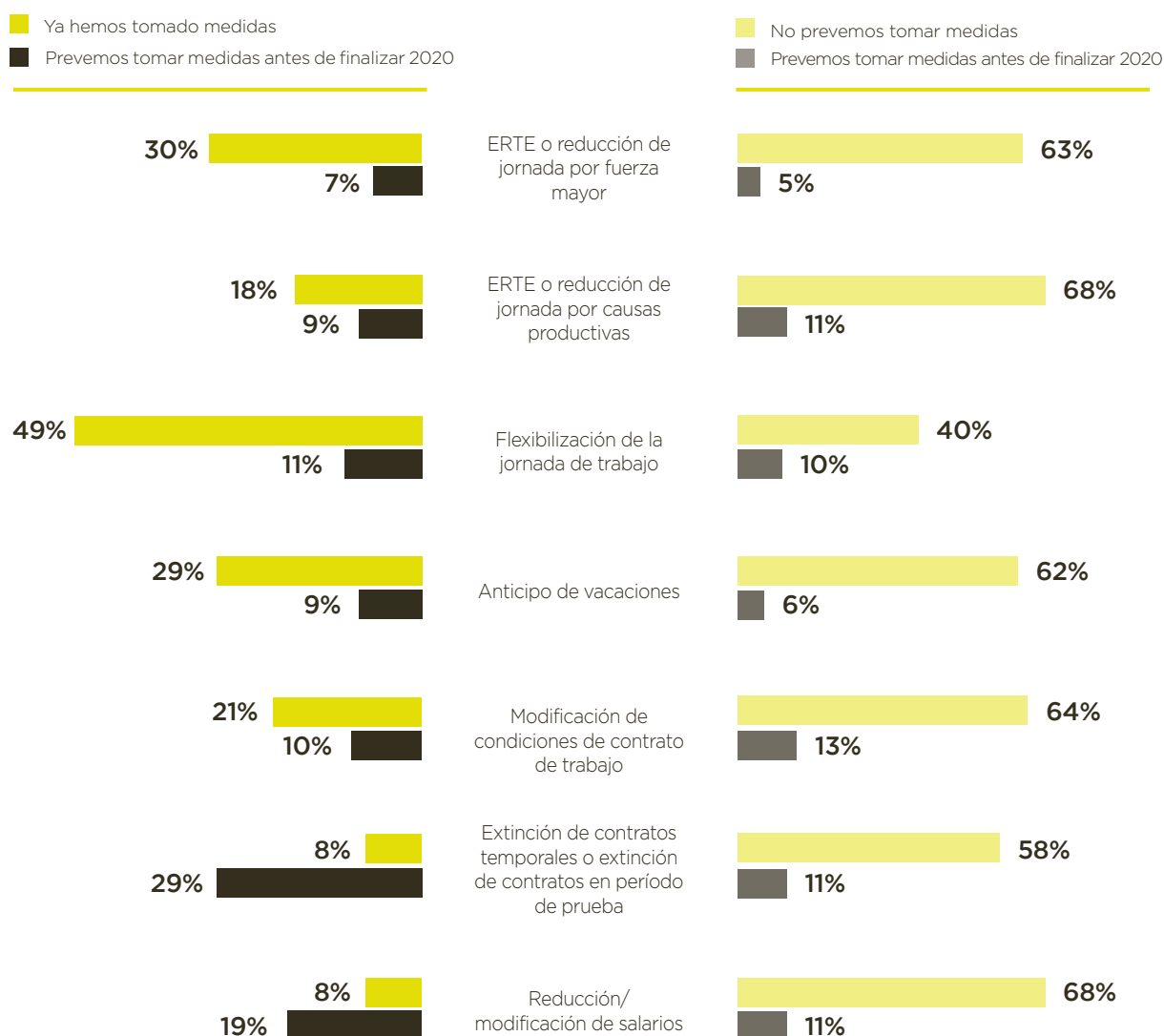
Del mismo modo que en las anteriores ediciones del barómetro, para el 2021 su previsión a la hora de tomar medidas es mucho menor.



11. Medidas laborales a las que se ha acogido o prevé acogerse la empresa.

En cuanto a las medidas laborales, los datos de este tercer barómetro continúan la tendencia de los anteriores. Destaca el 49% de empresas que han flexibilizado la jornada laboral (frente al 54% y 51% de la segunda y primera edición respectivamente)

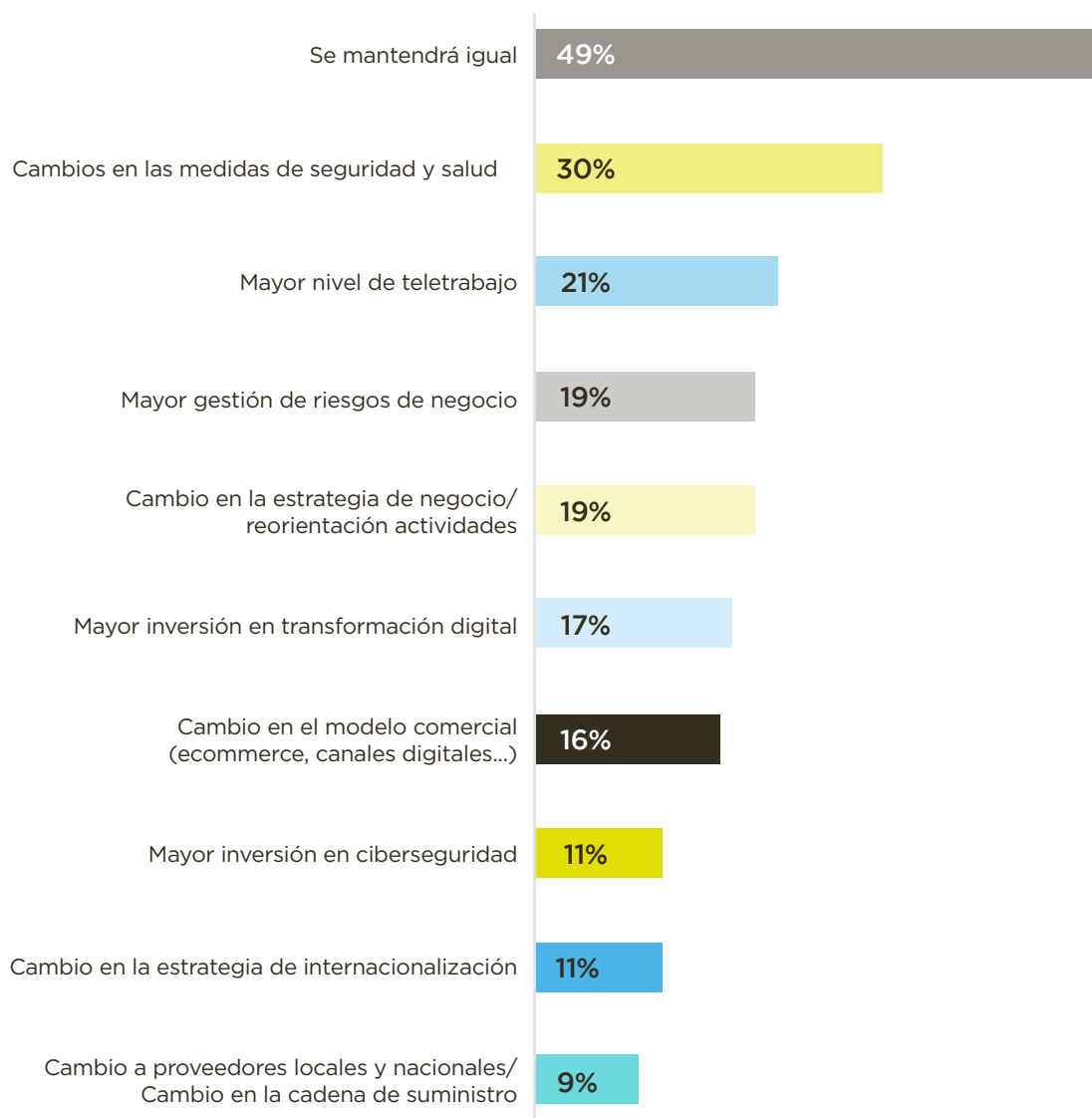
En consonancia con las anteriores ediciones, un 30% de los encuestados afirman que se han acogido a un ERTE o reducción de jornada por fuerza mayor. El anticipo de vacaciones es, con el 29%, otra de las medidas más adoptadas por los empresarios murcianos.



12. Ámbitos empresariales afectados por la situación actualmente y en el futuro.

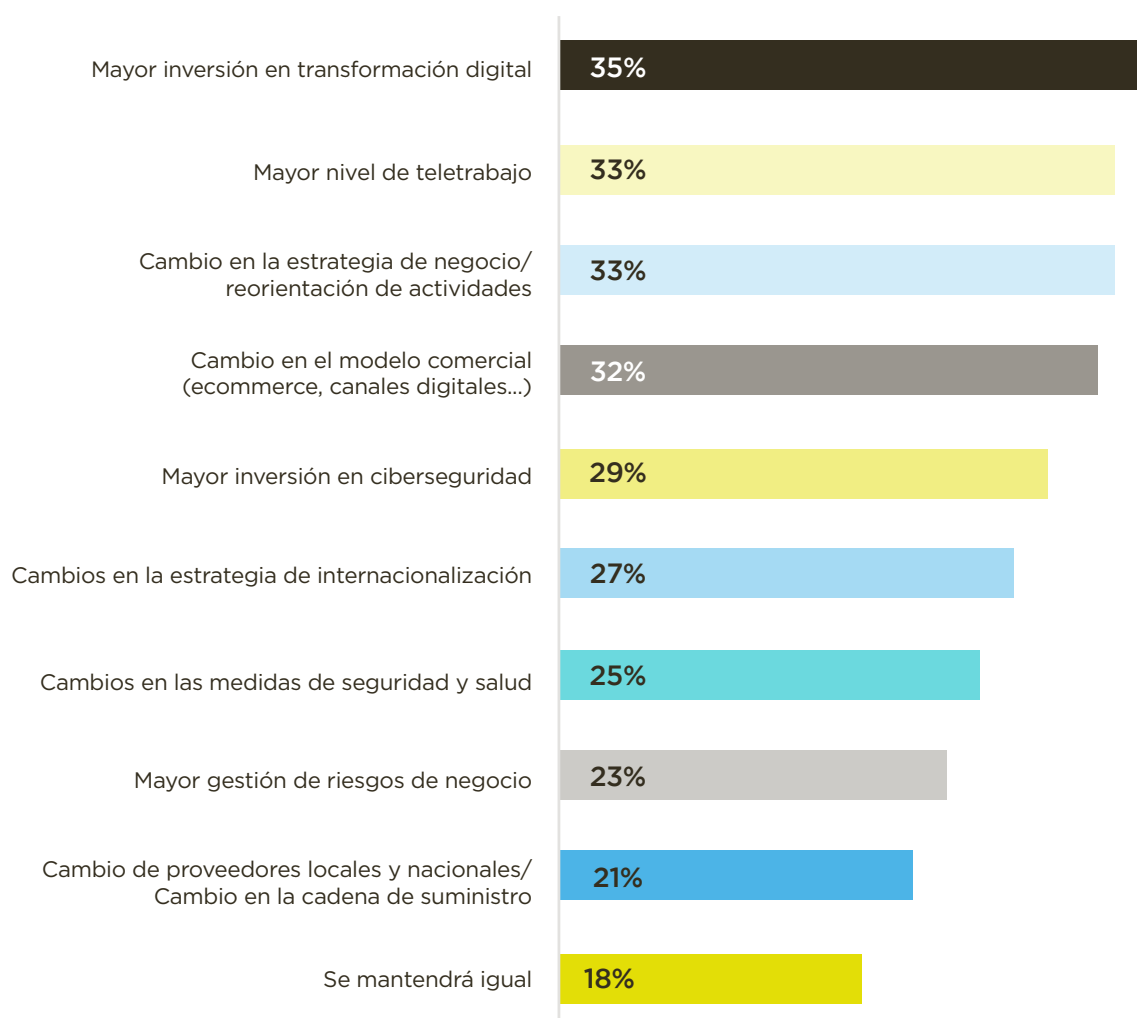
Actualmente

Con datos similares a las dos anteriores ediciones, un 49% opina que los ámbitos empresariales se han mantenido sin cambios, un 30% considera que ha provocado cambios en las medidas de seguridad y salud, un 21% afirma que ha provocado cambios en el nivel de teletrabajo y un 19% más cambios en la gestión de riesgos del negocio.



En el futuro

Las previsiones de los empresarios de la Región de Murcia en cuanto a los cambios en el futuro se mantienen en línea con las dos primeras ediciones del barómetro, reforzando así la tendencia a una mayor inversión en transformación digital y un mayor teletrabajo como las medidas fundamentales en el futuro de los negocios.



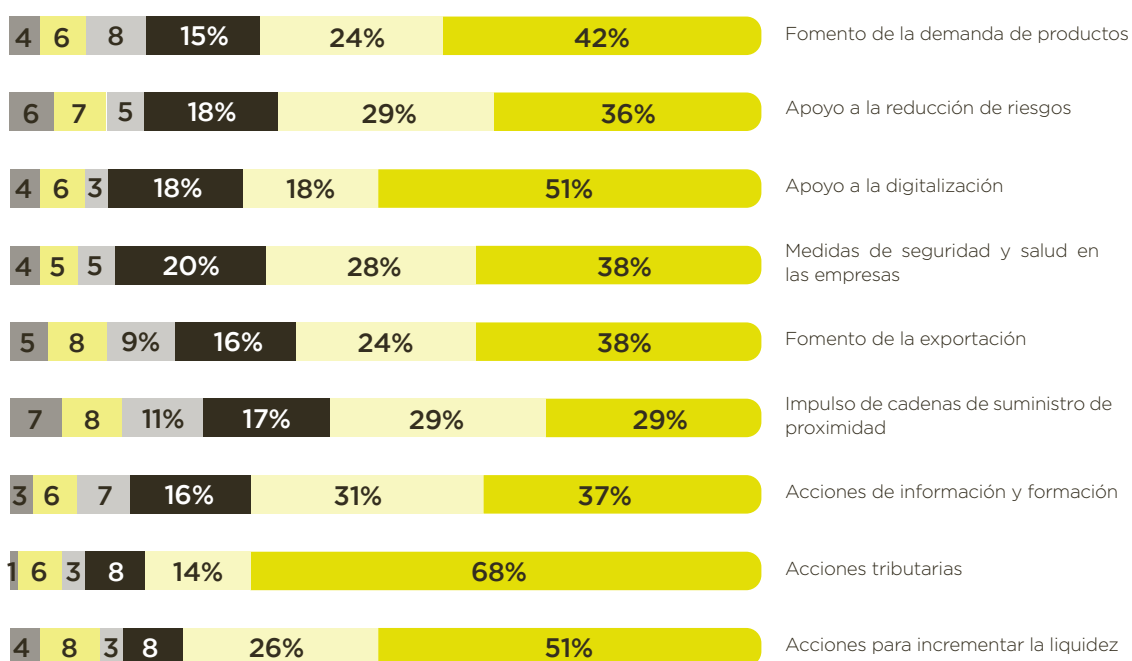


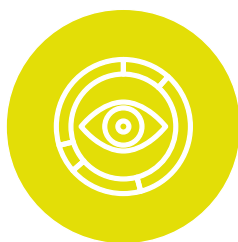
Medidas de la Administración Pública

13. Importancia de las medidas que los empresarios creen que debe desarrollar la Región de Murcia.

En línea con las anteriores ediciones del barómetro está la opinión acerca de las medidas a desarrollar por las Administraciones Públicas para ayudar a afrontar las consecuencias de la pandemia.

Los responsables de las empresas conceden la mayor importancia a acciones en el ámbito tributario, acciones para incrementar la liquidez y apoyo para la digitalización de las empresas, así como el fomento de la demanda de productos y la exportación y ayudas para implantar medidas de seguridad y salud en las empresas.





Sobre este informe

Este informe recoge respuestas de 228 responsables de empresas de la Región de Murcia, abarcando un total más de 15 sectores, llevado a cabo entre el 26 de octubre y el 9 de noviembre de 2020. El presente documento se ha elaborado a partir de los datos recogidos en la encuesta acerca de perspectivas empresariales, medidas ante el COVID-19 y medidas de la Administración Pública.

Dada la actual situación excepcional que está atravesando la economía, este informe se actualizará periódicamente, para aportar una mayor visibilidad al tejido empresarial y a los principales agentes económicos de la Región de Murcia.



228

Encuestados



+15

Sectores



26/9

de octubre de noviembre



T. + 34 968 362 800
Avda. de la Fama, 3.
30003 Murcia
institutofomentomurcia.es

